

ПРОГРАМА ЗА РАЗВИТИЕ НА
СЕЛСКИТЕ РАЙОНИ 2014-2020
ЕВРОПЕЙСКИ ЗЕМЕДЕЛСКИ ФОНД
ЗА РАЗВИТИЕ НА СЕЛСКИТЕ
РАЙОНИ



ОБЩИНА СЕВЛИЕВО

Приложение № 5

МЕТОДИКА ЗА ОПРЕДЕЛЯНЕ НА КОМПЛЕКСНАТА ОЦЕНКА НА ОФЕРТИТЕ

Оценяването и класирането на офертите се извършва по критерия за възлагане „ОПТИМАЛНО СЪОТНОШЕНИЕ КАЧЕСТВО/ЦЕНА”, по смисъла на чл. 70, ал. 2, т. 3 от ЗОП.

Класирането на допуснатите до оценка оферти се извършва на база получената от всяка оферта „Комплексна оценка“ (КО). Комплексната оценка представлява сума от индивидуалните оценки по определените предварително от възложителя показатели, отразяващи оптималното съотношение качество/цена, както следва:

Показател – П	Максимално възможен брой точки
П1 - Техническо предложение за изпълнение на поръчката (Тп)	50
П2 – Ценово предложение (Цп)	50

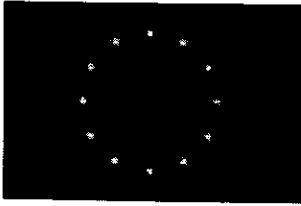
Комплексна оценка (КО) = Тп + Цп

На първо място се класира участникът, събрал най-много точки. Максималният брой точки, който може да получи участник на комплексна оценка, е 100 т.

Указания за определяне на оценката по всеки показател

1. Показател П1 „ТЕХНИЧЕСКО ПРЕДЛОЖЕНИЕ” (Тп)

Максимален брой точки по показателя - 50 точки.



ПРОГРАМА ЗА РАЗВИТИЕ НА
СЕЛСКИТЕ РАЙОНИ 2014-2020
ЕВРОПЕЙСКИ ЗЕМЕДЕЛСКИ ФОНД
ЗА РАЗВИТИЕ НА СЕЛСКИТЕ
РАЙОНИ



ОБЩИНА СЕВЛИЕВО

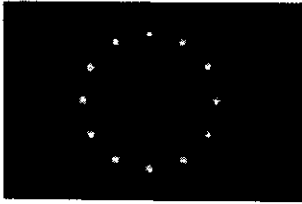
Оценката по показател П1 (Тп) се формира на базата на представените от всеки участник технически предложения и се извършва по точковата система на оценяване по скалата посочена по-долу. То трябва задължително да е съобразено с Техническата спецификация, проектната документация и останалите изисквания, заложиени в документацията за участие и да не бъде преценено като „неподходяща оферта“. На оценка подлежат единствено предложения, които отговарят на минималните изисквания на възложителя към съдържанието на отделните части на офертата, на другите изисквания на възложителя, посочени в документацията за участие, на техническата спецификация, на действащото законодателство, на съществуващите технически изисквания и стандарти и са съобразени с предмета на поръчката.

„Неподходяща оферта“ е тази оферта, която не отговаря на техническите спецификации и на изискванията за изпълнение на поръчката или е подадена от участник, който не отговаря на поставените критерии за подбор или за когото е налице някое от посочените в процедурата основания за отстраняване.

Техническото предложение представлява предложение за цялостния подход за изпълнение на обекта, при което трябва задължително да съдържа най-малко следните изискуеми елементи:

МЕ.1. Предложение за подхода и организация на изпълнение на обекта, включващ технология, последователност и взаимовръзка на извършване на СМР, в съответствие с нормативните изисквания, техническата спецификация и линейния график за изпълнение (изпълнението на обекта следва да е разделено на етапи, по дейности и задачи съобразно организацията на участника, при съблюдаване на предварително обявените условия на възложителя), като е представено съблюдаването на общите изисквания за безопасни и здравословни условия на труд в строителството.

МЕ.2. Предложение за организацията на обезпечаване на необходимите ресурси, организация на работата на човешкия ресурс за всички дейности, включени в поръчката - състав, техническа обезпеченост и координация на работната ръка, които да съответстват на приложения Линеен график и диаграма на работната ръка, с посочена йерархична схема, при което е посочено как се разпределят основните отговорности и дейностите между предвидения от участника човешки ресурс, в съответствие с изложението на подхода за изпълнение на обекта и предварително



ПРОГРАМА ЗА РАЗВИТИЕ НА
СЕЛСКИТЕ РАЙОНИ 2014-2020
ЕВРОПЕЙСКИ ЗЕМЕДЕЛСКИ ФОНД
ЗА РАЗВИТИЕ НА СЕЛСКИТЕ
РАЙОНИ



ОБЩИНА СЕВЛИЕВО

обявените условия на възложителя.

МЕ.3. Предложение по отношение процеса на комуникация и координация, контрол и субординация както между експертите на изпълнителя, така и между заинтересованите лица в рамките на изпълнението на поръчката, включително при допустимите варианти по прекъсването ѝ.

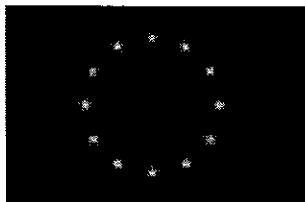
МЕ.4. Предложение за реализация на идентифицираните като минимално необходими базови мерки, касаещи социални характеристики, а именно намаляване на негативното въздействие от изпълнението върху кръга засегнати лица. Мерките е необходимо задължително да отчитат спецификата на възлаганите работи и да са насочени към конкретната обществена поръчка, а не да са мерки от общ характер, т.е. да са приложими към всяка една поръчка за СМР без значение на нейния обхват и специфични особености. Всяка мярка е необходимо да съдържа едновременно следните два компонента: А). Предложение относно обхвата и предмета на мярката; и Б). Текущо прилагане на мярката и предприемане и прилагане на действия в случаите на отклонение от изпълнението ѝ.

Базовите мерки идентифицирани като минимално необходими са:

- Организиране на работния процес, така че да се не се прекъсва транспортната свързаност между крайните точки на пътните отсечки;
- Информирание на постоянно и временно пребиваващите граждани в обхвата на работите относно предстоящи строително-монтажни работи.

МЕ.5. Предложение за реализация на идентифицираните като минимално необходими базови мерки за ограничаване на негативното влияние от строителния процес върху околната среда. Мерките е необходимо задължително да отчитат спецификата на възлаганите работи и да са насочени към конкретната обществена поръчка, а не да са мерки от общ характер, т.е. да са приложими към всяка една поръчка за СМР без значение на нейния обхват и специфични особености. Всяка мярка е необходимо да съдържа едновременно следните два компонента: А). Предложение относно обхвата и предмета на мярката; и Б). Текущо прилагане на мярката и предприемане и прилагане на действия в случаите на отклонение от изпълнението ѝ.

Базовите мерки идентифицирани като минимално необходими са:



ПРОГРАМА ЗА РАЗВИТИЕ НА
СЕЛСКИТЕ РАЙОНИ 2014-2020
ЕВРОПЕЙСКИ ЗЕМЕДЕЛСКИ ФОНД
ЗА РАЗВИТИЕ НА СЕЛСКИТЕ
РАЙОНИ



- Недопускане на замърсяване на работните и прилежащите площи с отработени горива, масла и др. работни течности от механизацията;
- Намаляване запрашеността на атмосферния въздух при изпълнение на поръчката;
- Управление на генерираните строителни отпадъци в процеса на строителство;

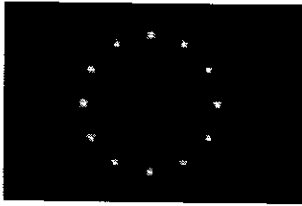
МЕ.6. Следва да се представи Линеен график (във формат Диаграма на Гант или еквивалентен вид) придружен от диаграми на работната ръка и механизацията – който отразява поетапност по дейности и задачи на изпълнението на поръчката, отчитайки времето за тяхното изпълнение, включително подготвителни работи (мобилизация), работи по изпълнението на СМР, тествания (в приложимите случаи), предаване на строежа, както и всички други съпътстващи работи, необходими за постигане целите на договора, и разпределение на работната сила и механизация, при съблюдаване правилната технологична последователност на дейностите, с оглед осигуряване на качествено изпълнение на обществената поръчка. Предложеният линеен график трябва да отразява предложението за изпълнение на всички дейности по поръчката и да съдържа информация за тяхната продължителност, предвиден брой работници, механизация, времетраене, начален и краен ден за всяка дейност. В линейния график трябва да е посочена последователността и взаимнообвързаността между отделните дейности и поддейности в рамките на предложения срок. Линейния график следва да е в съответствие с техническите спецификации и предварително обявените условия на възложителя.

Забележка: Линейният график не подлежи на оценяване, но следва задължително да се представи обвързано с организацията на изпълнение на дейностите, доколкото представя изпълнението в съответствие с офертата на участника и изискванията на възложителя.

Между представените линеен график, диаграмите на работната ръка и механизация и предложените организация и подход на изпълнение на дейностите следва да е налице пълно съответствие, както и по отношение на информацията съдържаща се в отделните части на самия линеен график.

Участник, който представи Линеен график, който не отговаря на изискванията на Възложителя ще бъде отстранен от участие в процедурата.

Участник, чиито линеен график показва технологична несъвместимост на отделните дейности и операции, както и противоречие с предложените организация и подход на изпълнение на



ПРОГРАМА ЗА РАЗВИТИЕ НА
СЕЛСКИТЕ РАЙОНИ 2014-2020
ЕВРОПЕЙСКИ ЗЕМЕДЕЛСКИ ФОНД
ЗА РАЗВИТИЕ НА СЕЛСКИТЕ
РАЙОНИ



ОБЩИНА СЕВЛИЕВО

дейностите, техническата спецификация или нормативен документ, уреждащ строителните процеси се отстранява.

Срокът /сроковете/ за изпълнение на дейностите, заложен в линейния график, трябва да съответства на предложения срок /срокове/ в образеца на техническото предложение от Документацията за участие за възлагане на обществена поръчка, както и на съдържанието на останалите елементи от техническото предложение.

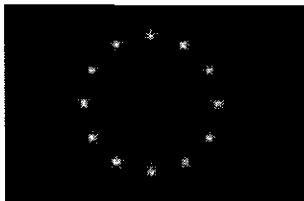
ВАЖНО!

Участник се отстранява от процедурата:

- 1. Ако не е разработил техническото предложение съгласно техническите спецификации и предварително обявените условия на ВЪЗЛОЖИТЕЛЯ.**
- 2. Ако се установи несъответствие между който и да е от елементите на техническото предложение и изискуемия линеен график за изпълнение на поръчката;**
- 3. Ако е налице несъответствие/несъгласуваност/противоречие между елементи на отделните раздели/части/компоненти на техническото предложение;**

Първо Техническото предложение се проверява дали отговоря на минимално поставените изисквания за съдържание, качество и наличие на задължително изискуеми елементи и дали в своята последователност гарантира навременното постигане на резултати, спрямо минималните изисквания на техническата спецификация, като в случай, че спрямо него не може да бъде констатирано мотивирано наличие (не просто включване или поставяне на текстове) на никое от определените от възложителя надграждащи условия, то ще бъде оценено с минималния брой точки по показателя – 30,00 (тридесет) точки.

Техническо предложение, което отговаря на предварително обявените изисквания на възложителя, съдържа задължително изискуемите елементи и в своята последователност, гарантира навременното и спрямо изискванията на техническата спецификация постигане на резултати, **КАТО** спрямо него може да бъде заключено мотивирано наличието (не просто включване или поставяне на текстове) на някое от изброените по-долу условия, надграждащи техническото предложение, ще получи за наличие на всяко едно условие



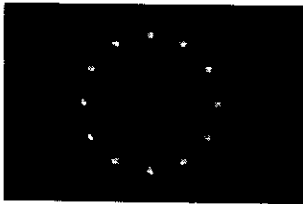
ПРОГРАМА ЗА РАЗВИТИЕ НА
СЕЛСКИТЕ РАЙОНИ 2014-2020
ЕВРОПЕЙСКИ ЗЕМЕДЕЛСКИ ФОНД
ЗА РАЗВИТИЕ НА СЕЛСКИТЕ
РАЙОНИ



допълнително по 5,00 (пет) точки за всяко едно от изброените по-долу условия (пояснение: при мотивирано наличие на само едно надграждащо условие оценката се определя на 35,00 точки /30,00т + 5,00т/, при две надграждащи условия - 40,00 точки /30,00т + 5,00т + 5,00т./, при три – 45,00 точки /30,00т + 5,00т + 5,00т + 5,00т/, при четири – 50,00 точки, /30,00т + 5,00т + 5,00т + 5,00т + 5,00т/.

УСЛОВИЯ, НАДГРАЖДАЩИ ТЕХНИЧЕСКОТО ПРЕДЛОЖЕНИЕ:

- 1. За всяка задача са посочени ключови моменти при изпълнението, свързаните с тях изходни данни и факторите за навременното и качествено изпълнение на поръчката, и са дефинирани необходимите ресурси за нейното изпълнение (материали, механизация и оборудване, човешки ресурси и др.) с посочени конкретни задължения на отговорния/те ключов/и експерт/и съобразно спецификата на задачата като са формулирани конкретно предложени технически подходи за изпълнение, резултиращи еднозначно в постигнато по-добро качество на изпълнението.
- 2. Представена е вътрешна организация като последователност от конкретни мерки, действия и задължения на отговорните експерти, които осигуряват вътрешния контрол на участника при изпълнението на поръчката чрез конкретно предложени технически подходи за изпълнение, които освен да гарантират качествено, навременно изпълнение в съответствие с изискванията на приложимите към изпълнението на поръчката норми, стандарти и практики, обосновава повишване на ефективността при изпълнението на поръчката.
- 3. Предложени са допълнителни мерки извън базово идентифицираните от възложителя като минимално необходими, касаещи социални характеристики, а именно намаляване на негативното въздействие от изпълнението върху кръга засегнати лица. Допълнителните мерки е необходимо задължително да отчитат спецификата на възлаганите работи и да са насочени към конкретната обществена поръчка, а не да са мерки от общ характер, т.е. да са приложими към всяка една поръчка за СМР без значение на нейния обхват и специфични особености. Всяка мярка е необходимо да съдържа едновременно следните два компонента: А). Предложение относно обхвата и предмета на мярката; и Б).



ПРОГРАМА ЗА РАЗВИТИЕ НА
СЕЛСКИТЕ РАЙОНИ 2014-2020
ЕВРОПЕЙСКИ ЗЕМЕДЕЛСКИ ФОНД
ЗА РАЗВИТИЕ НА СЕЛСКИТЕ
РАЙОНИ



ОБЩИНА СЕВЛИЕВО

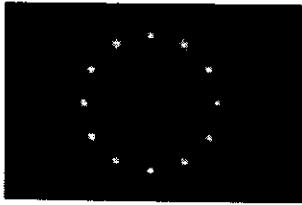
Текущо прилагане на мярката и предприемане и прилагане на действия в случаите на отклонение от изпълнението ѝ.

- 4. Предложени са допълнителни мерки извън базово идентифицираните от възложителя като минимално необходими, касаещи екологични характеристики, а именно намаляване на негативното въздействие от изпълнението върху околната среда. Допълнителните мерки е необходимо задължително да отчитат спецификата на възлаганите работи и да са насочени към конкретната обществена поръчка, а не да са мерки от общ характер, т.е. да са приложими към всяка една поръчка за СМР без значение на нейния обхват и специфични особености. Всяка мярка е необходимо да съдържа едновременно следните два компонента: А). Предложение относно обхвата и предмета на мярката; и Б). Текущо прилагане на мярката и предприемане и прилагане на действия в случаите на отклонение от изпълнението ѝ.

ВАЖНО ! Ще се счита, че всяко от изброените по-горе условия не е налице и същото няма да бъде отчетено като надграждащо конкретното предложение за изпълнение на поръчката, за оферти, в които по отношение на което и да е от описаните „Условия, надграждащи техническото предложение“ е констатирано наличие на външни признаци за спазването им, но същите не отговарят на условията за надграждане на предложението, тъй като е спазена само формата, но тя не допринася за качеството на изпълнението.

Условието не е налице и същото няма да бъде отчетено като надграждащо конкретното предложение за изпълнение на поръчката и в случай, когато по отношение на конкретно условие бъдат открити такива пропуски и/или несъответствия, които от една страна не могат да повлияят на изпълнението на поръчката, с оглед спазване на правилната технологична последователност и минималните изисквания на възложителя, но от друга страна наличието на пропуски и/или несъответствия, в конкретното условие, не позволява на същото да допринесе за повишаване качеството на изпълнението.

Важно! Достатъчно е наличието на една от горесцитираните хипотези, за да не бъде отчетено условието като надграждащо техническото предложение.



ПРОГРАМА ЗА РАЗВИТИЕ НА
СЕЛСКИТЕ РАЙОНИ 2014-2020
ЕВРОПЕЙСКИ ЗЕМЕДЕЛСКИ ФОНД
ЗА РАЗВИТИЕ НА СЕЛСКИТЕ
РАЙОНИ



ОБЩИНА СЕВЛИЕВО

2. Показател П2 „ЦЕНОВО ПРЕДЛОЖЕНИЕ” (Цп)

До оценка по този показател се допускат само оферти, които съответстват на условията за изпълнение на обществената поръчка. Максимален брой точки по показателя – 50 точки. Оценките на офертите по показателя се изчисляват по формулата:

$$\text{Цп} = (\text{Цmin} / \text{Цi}) \times 50 = \dots\dots\dots (\text{брой точки}), \text{ където}$$

Цi е предложената обща цена, без включени непредвидени разходи за СМР, в лева без ДДС съгласно Ценовото предложение на съответния участник.

Цmin е минималната предложена обща цена, без включени непредвидени разходи за СМР, в лева без ДДС съгласно Ценовите предложения на допуснатите участници.

Цп е оценката по показателя.

Уточнение: При оценката по показател Цп, комисията изчислява оценката на база предложената обща цена от участниците за предвидените СМР в обхвата на поръчката без в нея да се включва предложената от участника стойност за непредвидени разходи при изпълнение на обекта.

Комисията изчислява точките с точност до втория знак след десетичната запетая.

!!! В случай че комплексните оценки на две или повече оферти са равни, за определяне на изпълнител между класираните на първо място оферти се прилагат разпоредбите на чл. 58, ал. 2 и 3 от ППЗОП.